

# Le Temps Qui Couvre

N°75  
Février 2002  
1 euro

la revue de l'Association Centre Social du Chemillois

Unité dans la diversité



## L'Europe

Unity through diversity



*Édito*

Eenheid in't verschil



*Eh oui ! L'Europe est en marche...*

*Nous en connaissons déjà, de près ou de loin,  
les réalités économiques.*

*L'Europe monétaire s'est concrétisée avec l'Euro et tout  
compte fait, pas si mal !*

*Qu'en est-il de l'Europe politique, sociale, culturelle ?  
Il reste beaucoup à faire. Et par qui ? Les politiques,  
bien sûr...*

Unidad en la diversidad



*Et nous ? Comment pouvons-nous accompagner ce  
mouvement social, lui donner vie, créer un sentiment  
d'appartenance à l'Europe ?*

*Utiliser nos compétences, la richesse du tissu associatif,  
notre sens de l'engagement, de la solidarité, du partage,  
notre créativité,*

Unidade na diversidade



*Aller à la découverte des pays de l'Union,*

*S'enrichir de modèles différents,*

*Prendre la balle au bond, devenir acteurs  
de cette nouvelle Europe.*

*Affaire à suivre...*

Zusammenhalt in verschiedenheit



Brigitte Léger



Euro vision

Paulo Fernandes,  
originaire du Portugal  
domicilié à Melay

Bonjour,  
Bon dia,

Mariage de Catarina (18 ans) et Angelo (25 ans) au Portugal.

Dans les semaines qui précèdent, Catarina et Angelo préparent soigneusement le futur appartement dans lequel ils ne vivront ensemble qu'au soir de leurs noces.

La veille du grand jour, ils se rendent ensemble se confesser auprès du prêtre.

Au matin, en tenue de mariés, la coutume veut que chacun de son côté, se fasse photographier dans sa chambre avec tous ses souvenirs d'enfance : mobilier, objets familiers, rien n'est oublié.

Puis les parents des mariés offrent à leurs convives, dans chacune de leurs maisons respectives, le verre d'eau "Cop d'agua" composé de gâteaux variés, de mets sucrés et salés.

Inutile ensuite de passer à la mairie, le mariage à l'église officialise d'emblée le mariage civil.

Le marié entouré de ses invités va attendre la mariée dans l'église. Celle-ci entre religieusement accompagnée de plusieurs petites filles habillées et coiffées de façon identique à la mariée.

Les séances de photos se poursuivent à la sortie de l'église, par groupe en fonction des liens de parenté, mais aucun invité n'y échappe. Quiconque est invité au mariage, l'est pour toute la journée. Le repas traditionnel (soupe, morue, côtelette de porc, pieuvre...) réunit ensuite tous les convives.

Puis, juste avant le bal, les mariés se font de nouveau prendre en photo, mais là, tous les deux seulement.

C'est le moment que les copains des mariés choisissent pour aller déposer dans le lit nuptial des objets fétiches, porte-bonheur... tel du sucre signe de fécondité.

Place à la danse au son des musiques traditionnelles portugaises ou brésiliennes, danses uniquement deux par deux. Un buffet est proposé à volonté tout au long de la soirée.

La tradition veut que les invités qui ont offert de l'argent en cadeau aux mariés repartent tous avec un pain brioché en forme de couronne.

Mariés et convives quittent la noce vers 2 heures.

# L'idée européenne

Pour éclairer nos idées sur l'Europe, nous avons souhaité recueillir un avis "autorisé". Nous avons cherché qu'elle était la personne la mieux imprégnée du sujet ; nous avons pensé au Général MORILLON, Député Européen, qui connaît bien notre région puisqu'il est conseiller municipal à Angers et vit dans le Saumurois. Il est également parrain d'une association dont le siège social est au Monastère des Gardes.

En tant que Député, il est membre du parti majoritaire à l'Assemblée Européenne.

Nous sommes allés le rencontrer au cours d'un de ses passages à Angers ; il nous a reçus et a bien voulu répondre à nos questions.



Général MORILLON,  
Député européen  
des Pays-de-Loire  
Groupe du Parti Populaire  
Européen (Démocrates-Chrétiens)  
et Démocrates Européens

Que pourriez-vous nous dire pour nous convaincre de l'utilité d'être européen ?

L'Europe doit jouer un rôle politique dans les affaires du monde. Elle a un héritage extrêmement précieux et une vision de la dignité de l'homme qui mérite sûrement d'être défendue et elle est attendue dans le monde pour cela ; elle le doit aussi par ce que c'est son intérêt.

Si nous voulons conserver la paix et la stabilité qui règnent, de façon miraculeuse, en Europe depuis la réconciliation franco-allemande, il faut s'en donner les moyens et cela passe par une Europe qui soit une entité politique et qui a donc une politique étrangère et sécuritaire commune.

Qu'elle est actuellement la réalité de l'Europe ?

L'Europe politique n'existe pas encore parce qu'il n'y a personne pour parler en son nom, parce qu'elle n'a pas fait le nécessaire.

Quand la monnaie unique sera présente, nous serons un marché énorme pour rivaliser avec les américains dans le bon sens du terme.

Nous avons bâti une véritable puissance économique mais, politiquement, nous ne pesons pour rien et pourtant, nous sommes attendus.

.../...

Quelle place doit occuper la France dans cette construction européenne ?

La France, toute seule, ne peut pas continuer à défendre son héritage, son idéal de respect de la dignité de l'homme ; elle doit s'intégrer à l'Europe. "L'Europe est en marche, le train est parti." La tentation peut être forte de se dire qu'il va trop vite, le repli sur soi serait une démission de ce que nous continuons à représenter, nous français, dans le Monde.

Quelles orientations vous paraissent souhaitables pour avancer ?

L'Europe doit se doter d'une véritable institution, les travaux sont en cours ; le "premier ministre" devrait être élu au suffrage universel.

Il ne faut demander à l'Europe que ce que l'on ne sait pas faire tout seul.

Le transfert d'une partie seulement des attributs de l'état vers l'Europe, doit s'accompagner d'un retour aux régions pour les

décisions dont dépend la vie de tous les jours. La décentralisation doit aller en même temps pour que les citoyens y retrouvent leur intérêt pour l'Europe.

*Interview réalisée par  
Christiane Turbiez  
et Jean-Louis L'Haridon*

## Etats unis d'Europe, Europe fédérale, Europe des nations, Europe des régions...

...autant de formules qui illustrent le débat actuel sur les institutions européennes.

L'Allemagne est une république fédérale. Les états ou lander disposent de pouvoirs dans des domaines très larges, l'éducation, les infrastructures... Ils élisent des députés et ont un gouvernement.

La France, au contraire, est de tradition - un état centralisé. Le débat sur la Corse ou les langues régionales suffit pour l'illustrer.

On voit bien que, si les institutions européennes s'inspirent de trop près de l'un ou l'autre de ces "modèles", tout le monde ne pourra s'y retrouver car, entre ces deux exemples extrêmes, on trouve tout un éventail de situations intermédiaires comme l'Angleterre, l'Espagne ou l'Italie, pour ne citer que les plus grands pays où les provinces et les comtés jouissent d'une large autonomie.

Il y a évidemment une réelle difficulté à trouver en quelques années et quelques réunions de chefs d'états, une construction comparable à celle dont nous avons hérité de plusieurs siècles d'histoire. Le modèle français s'est élaboré sur 10 siècles depuis Hugues Capet.

L'autre difficulté vient des options politiques sur l'Europe. Les eurosceptiques ne voient que les inconvénients des solutions proposées tandis que les européens convaincus veulent avancer des solutions, même si elles ne font pas l'unanimité.

Et chacun de proposer "Europe fédérale", "Europe des nations" ; on a même proposé une "Fédération d'Etats souverains". Mais où est la réalité de la fédération si les états sont souverains ?

Europe des Régions : à côté de la Lombardie et de la Bavière, la Bretagne, la Corse, l'Alsace et après... L'Anjou ? la Bourgogne ?...

On voit bien que ces références historiques n'ont pas aujourd'hui de personnalités réelles. Les régions actuelles alors ? L'Ile-de-France avec ses 14 millions d'habitants aux côtés du Limousin avec ses 750.000 habitants ? Pas si simple !

Devant la difficulté et le demi-succès de Nice, on vient de confier à Valéry Giscard d'Estaing le soin de piloter une convention d'une centaine de membres chargée de faire des recommandations et de proposer des options pouvant aller jusqu'à une constitution européenne. L'enjeu est d'importance. Une constitution serait un contrat social entre tous les citoyens européens.

Si la marche est trop haute et qu'il faille avancer pas à pas, on peut au moins attendre de cette convention qu'elle indique la direction à suivre quand ses options auront été validées par les chefs d'Etat.

*J.L. L'Haridon*

## Euro vision

Une personne  
originnaire d'Espagne  
domiciliée sur le  
Chemillois

Bonjour,  
Buneos días,

S'il existe un élément qui sert à unifier le caractère des différents peuples et cultures qui habitent la péninsule ibérique, c'est en particulier le climat.

Premièrement, ce qui attire l'attention du visiteur qui traverse pour la première fois la barrière des Pyrénées, dans une grande ville comme dans un village perdu, c'est l'ambiance dans laquelle se déroule la vie des gens.

Le climat méditerranéen que partagent les espagnols favorise les relations sociales. Les bars, au même titre que les églises, sont à la fois point de rencontre et de défoulement, constituant un alibi culturel face aux réalités du quotidien. L'espagnol, comme tout bon latin, aime entretenir des relations dans les bars et terrasses devant un verre et de là, comme d'un beffroi, observer la vie qui passe.

Si la boisson suggère une certaine évasion Quichotesque\* de l'esprit, la tapa\*\* en est le complément indissociable qui représente un Sancho Panza\* tangible et proche de la matière, une union entre l'individu et le groupe par le plaisir de l'estomac.

Si à tout ça, nous ajoutons la musique fusionnée aux bruits et odeurs en fuite qui envahissent les rues, nous aurons l'impression de vivre dans une ambiance festive pendant toute l'année. Mais si on ouvre un peu les yeux, on se rend compte que nous assistons simplement à une ambiance de tapas dans un vieux quartier de la ville.

La fête, c'est une autre chose qui ne fait pas partie du quotidien, mais de l'exceptionnel.

\* Don Quichotte et Sancho Panza, personnages universels du Roman chevaleresque (Cervantes 1605)

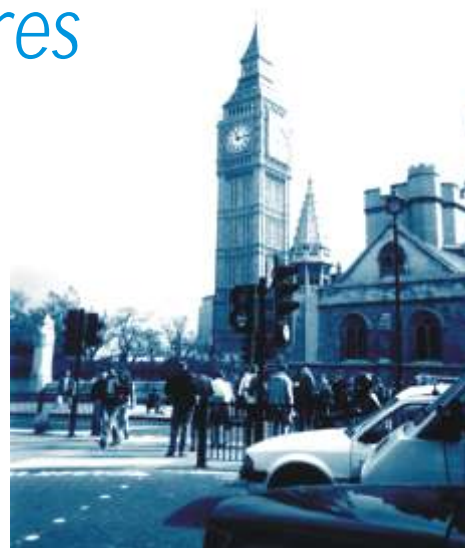
\*\* Tapas : petit plat de fricot offert à côté du verre

# L'Europe est déjà là

## Échanges scolaires

Objectifs :

- Découverte et compréhension d'une civilisation étrangère
- Bain linguistique et culturel
- Enrichissement humain
- Ouverture aux réalités économiques et culturelles
- Etude comparative de deux pays



### Avec les Pays-Bas

Hébergement en familles d'accueil ou autres :

- . Lycée Robert d'Arbrissel - La Haye, Amsterdam (2001)

### Avec l'Espagne

Echanges :

- . Collège PetM.Curie Chemillé - Asturies (1994-2000)
- . Collège St Joseph Chemillé - Valence (1999)
- . Lycée N.D. La Salle-de-Vihiers - Navarre, Madrid, Andalousie (1973)

Hébergement en familles d'accueil ou autres :

- . Lycée Robert d'Arbrissel Chemillé - Itinérant (1999)
- . Collège St Joseph Chemillé - Catalogne (2000-2001)
- . Collège N.D. La Salle-de-Vihiers - Madrid (2000)
- . Collège PetM.Curie Chemillé - Santander (prévisions pour 2001-2002)

### Avec l'Allemagne

Echanges :

- . Collège Pet M.Curie Chemillé - Aspach (depuis 84-85)
- . Lycée N.D. La Salle-de-Vihiers - Augsburg (depuis 1980)

Correspondance :

- . Ecole primaire G.Brassens Chemillé - Aspach (depuis 2 ans)
- Échange poursuivi par des élèves de 6e.

Hébergement en famille d'accueil ou autre :

- . Ecole St Joseph Chemillé - Aspach (2000)
- En lien avec le Comité de Jumelage
- . Collège St Joseph Chemillé - Cologne, Bonn, Mayence, Coblenz (2000-2001)

### Avec l'Irlande

Hébergement en familles d'accueil ou autres :

- . Lycée Robert d'Arbrissel Chemillé - Connemara (1999 et 2001)
- . Collège St Joseph Chemillé - Ouest Irlandais (2000)

### Avec l'Angleterre

Echanges :

- . Collège St Joseph Chemillé - Ecole de Market Deeping (Lincolnshire) et Deacons (Peterborough)
- Existe depuis de nombreuses années.

Hébergement en famille d'accueil ou autre :

- . Collège Pierre et Marie Curie Chemillé : en 2001-2002, prévision d'un voyage à Londres (recherche d'un partenaire pour échange)
- . Collège N.D. La Salle-de-Vihiers - Portsmouth, Bath, Stonehenge, Londres

### Avec l'Italie

Hébergement en familles d'accueil ou autres :

- . Collège St Joseph Chemillé - Rome, Pompéi

# Échanges culturels

## Avec le Comité de Jumelage

Franco-Allemand Aspach - Chemillé

9 au 12 mai  
"Chansons  
et musiques  
sans frontières"

Kommen Sie zum Partnerschaftsfest !!  
Venez à la Fête du Jumelage!!

Après plus de 10 ans d'existence, le Jumelage s'apprête à vivre un nouveau temps fort : la Fête du Jumelage. Comme de coutume, c'est dans la joie et la bonne humeur que nous nous préparons à accueillir près de 150 allemands de notre commune jumelle d'Aspach.

Toutes les communes de la Communauté de Communes de la Région de Chemillé se sont unies pour faire de ce projet un grand moment de fête. Le programme des festivités fera le bonheur de tous les mélomanes et ravira les petits et les

grands : une journée sur la commune de Melay, un concert le Vendredi soir (avec la participation d'associations françaises et allemandes) et bien d'autres surprises encore vous attendent pour cette première édition de la Fête du Jumelage.

Alors, n'attendez pas une minute : si vous souhaitez partager un moment avec nous durant ce week-end, si vous souhaitez héberger des allemands, faites-vous connaître auprès de Gaëlle Godard au 02.41.30.37.64 ou auprès de Florence Brémond, service culturel de la Mairie de Chemillé au 02.41.30.35.17. Nous vous rappelons que le Jumelage est ouvert à tous !

## Avec "Solidarité Echange Roumanie"

5

L'Association s'est créée dans le cadre de l'opération "Villages Roumains" en 1989. St Georges-des-Gardes s'était engagée à parrainer le village d'Oroftiana dans la province de Botosami au Nord-Est de la Roumanie.

Depuis, avec des hauts et des bas, les relations avec ce village se sont toujours maintenues : visites, courriers, expéditions de produits divers... Ces produits sont essentiellement depuis quelques années du matériel sanitaire et des médicaments pour l'Hôpital du chef-lieu, du matériel pédagogique pour les écoles et des graines de légumes

pour toutes les familles du village. Ces expéditions sont facilitées du fait des relations de Cholet avec la petite ville de Dorohoï à quelques kilomètres d'Oroftiana.



Une des grandes satisfactions des membres de l'Association a été de

recevoir il y a quelques années le responsable du village, l'infirmier et sa femme institutrice et plus récemment leur fille, élève infirmière, qui a passé quelques semaines de stage pour découvrir notre organisation et notre pratique dans son domaine professionnel.

Pour faciliter les contacts, Maurice Lecointre qui vient de succéder à Mauricette Socheleau à la présidence de l'Association, s'est mis à parler, convenablement, le roumain.

Jean-Louis L'Haridon

## Et encore...

Les Associations Familles Rurales du Canton ont accueilli pendant plusieurs années de jeunes Tchèques, étudiants en français. Des jeunes du canton ont été reçus en retour en République Tchèque.

Le groupe folklorique "la Gouragonde", dans le cadre de son festival d'été, reçoit chaque année des groupes de différents pays. Les danseurs et danseuses sont accueillis au sein de familles du Chemillois.



Euro vision

Sonia Desvallées,  
originaire des Pays-Bas  
domiciliée à  
Cossé d'Anjou

Bonjour,  
Goedemorgen,

Mon prénom est Sijgien, avec un "g" qui se prononce comme la Jota espagnole. Heureusement, un deuxième prénom, Sonia, plus abordable, me désigne dans la vie courante.

Je viens des Pays-Bas et non de Hollande. La Hollande du Sud (Rotterdam) et celle du Nord (Amsterdam, la Haye) ne sont que deux provinces parmi les onze qui constituent les Pays-Bas (Nederland).

Ma région d'origine est donc la province de Groningue, au nord-est du pays, de l'autre côté des polders gagnés sur la mer.

Nous y fêtons toujours le 28 août l'anniversaire de la libération de la ville par les habitants eux-mêmes du joug de l'occupant espagnol. A cette époque, le "Groningois" était séparé de la Hollande par la mer (Zinderzee), il n'y avait pas encore de digue.

Aujourd'hui encore, on peut déguster sur la place du marché des filets de hareng, qu'on gobe la tête renversée en arrière sans aucun complexe.

Maintenant, j'aime la France autant que mon pays.

# L'Europe est déjà là

## Import-export

Les industries chemilloises n'ont pas attendu l'avènement de la zone euro pour explorer le marché européen et pour développer des stratégies d'import-export.

A titre d'exemples :

Les Etablissements Léon CAILLEAU (herboristerie en gros à Chemillé) commercialisent leurs produits vers plus de 100 pays (notamment en Asie et en Amérique) dont 12 pays européens.

La Société EFFIREAL (traitement des déchets textiles à Chemillé) réalise 12 % de son chiffre d'affaires à l'exportation. Les pays européens les

plus concernés sont l'Allemagne, l'Autriche, la Belgique, l'Italie, les Pays-Bas et le Royaume-Uni.

La Société GUERY (chaudronnerie industrielle à la Tourlandry) est exportatrice vers 19 pays dont 6 européens. Ce qui correspond à plus de 10 % du chiffre d'affaires de l'entreprise.

Pour d'autres établissements, notamment les Sociétés JEHIER et THARREAU, le marché international représente près de la moitié des ventes réalisées.

Sources :  
Chambre de Commerce et d'Industrie des Pays-de-Loire  
"Réussir à l'Ouest", supplément Ouest-France du 5/06/01

## Actions sociales

L'Europe est, discrètement mais effectivement, présente sur le front "Social". Elle apporte des financements conséquents à certaines actions sociales, notamment celles en faveur de l'emploi et de l'insertion socio-professionnelle.

Le Choletais a bénéficié, depuis 5 ans, du Fonds Social Européen (F.S.E.) pour de nombreuses actions de formation, d'adaptation et d'accompagnement des demandeurs d'emploi ainsi que pour des projets créateurs d'emplois.

Sur Chemillé, deux associations, ACTIF et le Centre Social, ont reçu le concours de subventions

européennes. La première pour le développement de l'activité avicole qui a débouché sur la création de l'entreprise Part'Agri. La deuxième pour l'opération destinée à des femmes volontaires pour créer leur propre activité économique ; opération qui pourrait prochainement se prolonger par la création, sur Chemillé, d'une couveuse d'entreprises.

Enfin depuis 98, 37 jeunes originaires du Chemillois (185 de l'arrondissement de Cholet) ont été parrainés pour rechercher un emploi. Ce dispositif "Parrainage et Insertion" mis en œuvre par la Mission Locale a également profité d'un financement européen substantiel.



Le parrainage

Départ vers l'emploi

# Agriculture



L'Europe s'est construite sur des bases agraires ; celles-ci ont historiquement constitué une matrice collective entre les pays fondateurs de la Communauté Européenne.

Depuis le Traité de Rome qui institua, en 1957, la Politique Agricole Commune (P.A.C.) et malgré une diminution sensible et permanente du nombre d'agriculteurs, le budget agricole

communautaire a longtemps absorbé près de la moitié des dépenses engagées par Bruxelles. Aujourd'hui encore, environ un tiers du budget de la Communauté Européenne y est consacré.

L'agriculture française a largement bénéficié de la contribution européenne et il n'est pas d'agriculteur du Chemillois qui ne soit concerné, consciemment ou non, par l'un ou l'autre des axes de la P.A.C. : fixation de quotas pour les producteurs de lait, soutien aux prix des céréales, du lait et des oléagineux, définition de normes sanitaires pour la filière bovine, de mesures agro-environnementales pour

l'ensemble de la profession, flux commerciaux d'import-export notamment pour les denrées spécifiques (tabac, plantes aromatiques, kiwi, ...).

La politique européenne dans le secteur agricole va connaître dans les prochaines années de profonds bouleversements puisque, du fait de l'élargissement de l'Union aux pays de l'Europe de l'Est, la surface agricole va augmenter de 40%. Nul doute que ces changements internationaux annoncés auront des répercussions directes sur la vie économique quotidienne de l'agriculture locale.

# Développement local

Le Choletais, repéré pour les difficultés de son industrie traditionnelle et pour les efforts de reconversion et de structuration qui devaient être entrepris, a largement bénéficié du Fonds Européen de Développement Régional (F.E.D.E.R.).

Plus précisément, de 1997 à 1999, le canton de Chemillé a collecté 11 424 000 F (1 741 580 €) du F.E.D.E.R. pour 14 opérations représentant un investissement total de 112 137 000 F (17 105 500 €).

Huit entreprises industrielles (JEHIER, THARREAU INDUSTRIES, BMP, TELLIER, SOFACO, DELILLE, HYROMECA, GUERY) ont accédé à ces financements pour développer leurs structures de production, notamment les bâtiments.

La commune de Neuvy-en-Mauges a financé grâce à ces fonds



I.T.E.I.P.M.A.I. Melay

plus d'un tiers des coûts liés à la rénovation du centre bourg. Idem pour Cossé d'Anjou et La Tourlandry pour des études d'aménagement, Chemillé pour le renforcement de l'animation commerciale.

Deux associations, l'ITEPMAI et le Centre Social, ont également profité de financements européens pour des chantiers

d'agrandissement et de transfert. Enfin, la modernisation de la ligne ferroviaire Angers-Cholet a été financée par le F.E.D.E.R. à hauteur de 23 500 000 F (3 582 550 €).



Pauline Leduc,  
originaire d'Irlande  
domiciliée à Chemillé

Bonjour,  
Hello,

Originaire d'Irlande, mais ayant vécu davantage en Angleterre, je me souviens néanmoins comment les gens avaient plaisir à se retrouver au pub du coin tous les dimanches après la messe ; toute la famille ou amis étaient réunis pour discuter autour d'une bière, d'un irish-coffee...

Pour faire un Irish-Coffee :

Faire chauffer un verre avec de l'eau très chaude.

Y verser 150 ml de café noir très fort et très chaud.

Ajouter 2 cuillerées à café de sucre en poudre et 50 ml de whisky.

Verser tout doucement 2 cuillerées à café de crème fraîche épaisse, avec le dos de la cuillère, afin que la crème ne tombe pas au fond du verre.

Dégustez très chaud.

# L'Europe : quelques repères

## Le député européen en trois questions

### Comment devient-on député européen ?

Les 626 députés européens sont élus pour 5 ans au suffrage universel par les citoyens des 15 pays. Chaque pays dispose d'un nombre de sièges proportionnel à sa population (87 pour la France). Au sein du Parlement, les députés ne sont pas regroupés par nation mais en fonction du parti auquel ils appartiennent.

### Où travaille le député européen ?

Le député circule beaucoup entre 3 villes. À Strasbourg d'abord, siège du Parlement, où se tiennent les sessions plénières une semaine par mois, sous la présidence, depuis janvier 2002, de l'Irlandais Pat Cox. À Bruxelles ensuite, où se réunissent, en moyenne deux semaines par mois, les 17 commissions de travail chargées de préparer les travaux des sessions plénières du Parlement. À Luxembourg enfin, où se

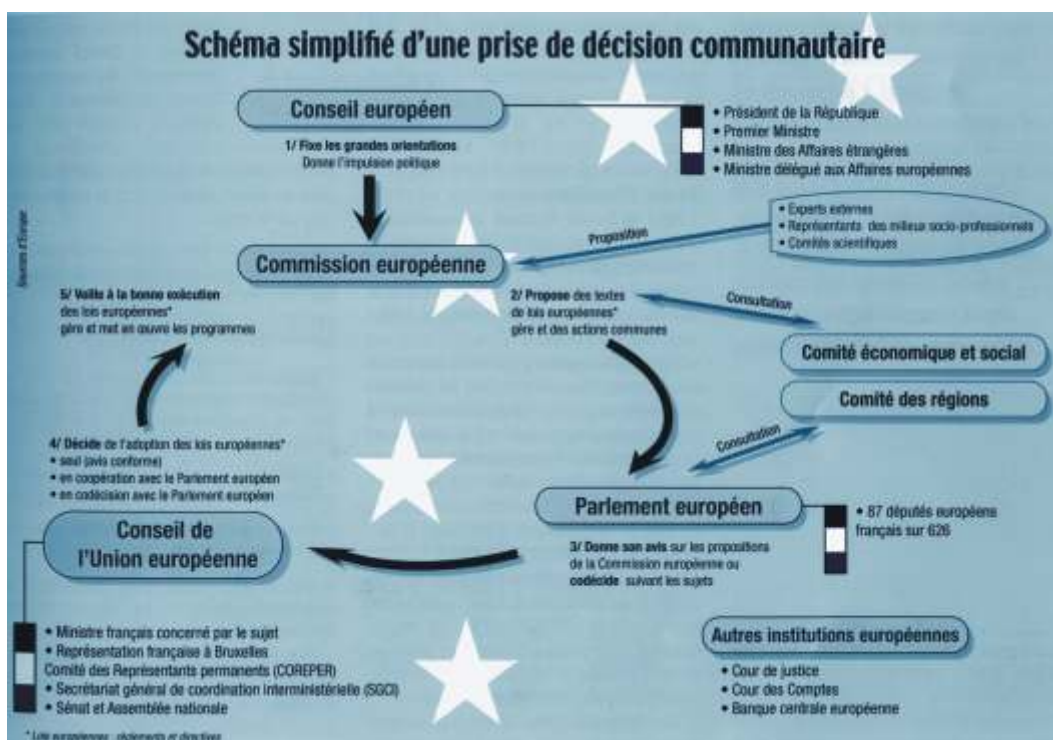
trouve le secrétariat général qui organise les travaux du Parlement.

### Comment s'organise le travail parlementaire ?

Lorsqu'une commission travaille sur un projet, elle désigne un député chargé de préparer un rapport. Après avoir été approuvé par la commission, ce rapport est présenté en session plénière, amendé et enfin voté.

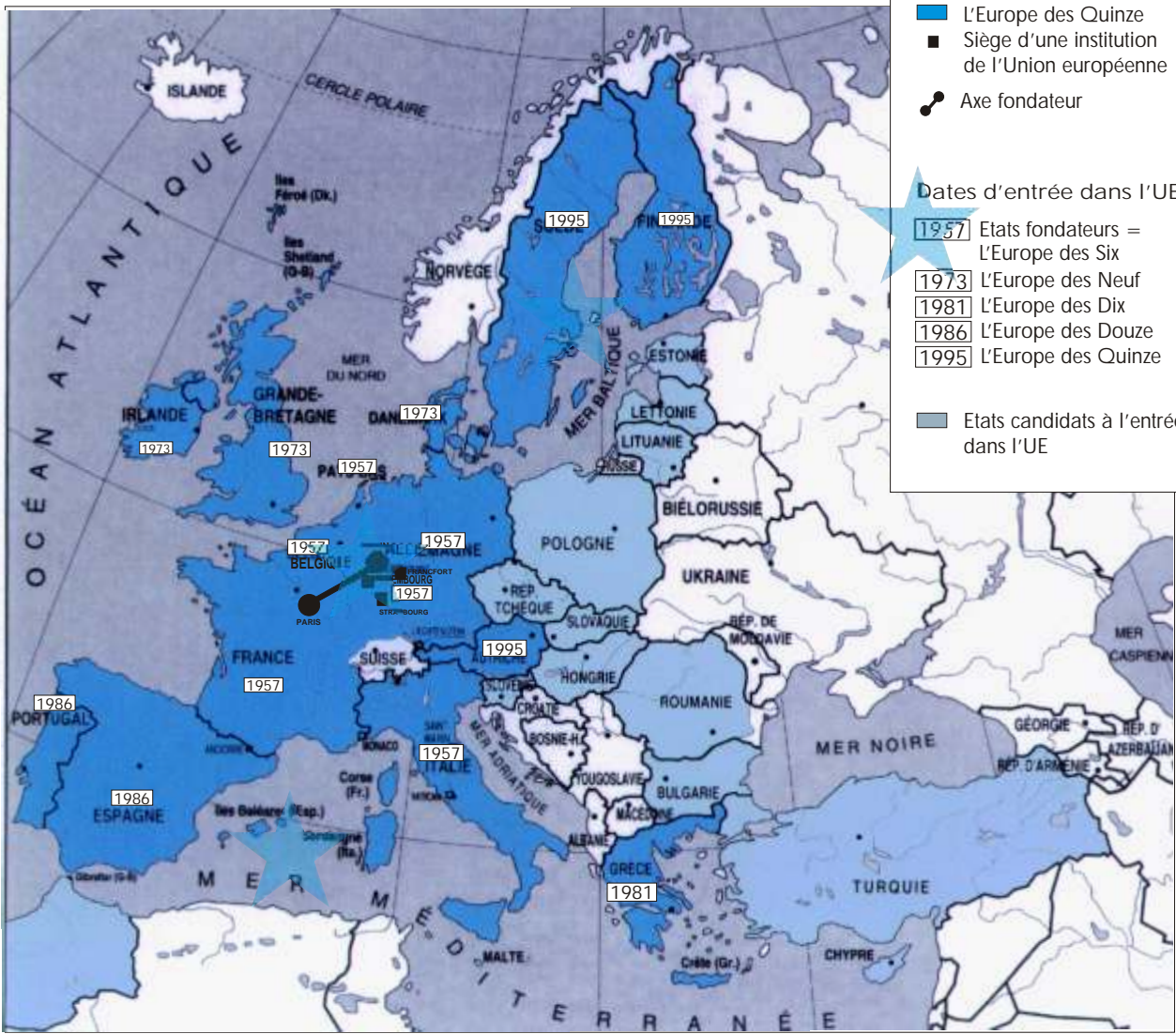
### Les députés européens de notre région élus en 1999 :

- . Jean-Louis Bernié, Groupe pour l'Europe des démocraties et des différences (EDD)
- . Georges Garot, Groupe du Parti des socialistes européens (PSE)
- . Philippe Morillon, Groupe du Parti Populaire Européen et des Démocrates Européens (PPE-DE)
- . Dominique Souchet, Groupe pour l'Europe des Nations (UEN)



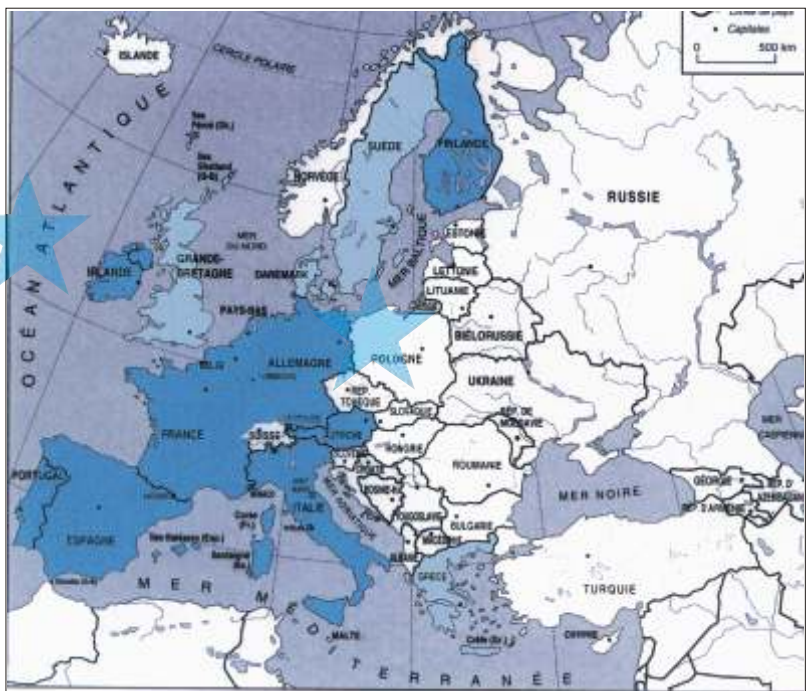
Source : Chronique Européenne - Avril 2001

# L'Europe des quinze



# La zone Euro

Union européenne  
 Zone euro



## Euro vision



James Corbett,  
originaire de Swansea,  
sur du Pays de Galles,  
domicilié à Chemillé

Bonjour,  
Hello,

Voici le rythme et parcours scolaire  
au pays de Galles.

Avant le début de la scolarité obligatoire (5 ans), les enfants peuvent, selon les initiatives locales, essentiellement des associations parentales, intégrer à temps partiel ou complet des "nursery school". Ce sont des modes de garde entre la garderie et le centre de loisirs qui permettent d'éveiller et de socialiser les enfants.

De 5 à 7 ans, les enfants sont scolarisés dans les "infants school" qui peuvent être publiques ou privées. La journée débute à 9h00 et se termine à 15h30 ; elle est interrompue par une pause repas de 45 minutes. Les enfants peuvent manger à la cantine un repas servi par l'établissement ou bien utiliser leur "lunch box" pour apporter des sandwichs préparés par les parents. Comme la journée scolaire est courte, des accueils périscolaires existent mais ils sont assez onéreux car l'état ne subventionne pas ces équipements ; de ce fait, les mères travaillent à temps partiel pour assumer la garde de leurs enfants.

Ensuite, c'est la "junior school" qui accueille les enfants de 8 à 11 ans. La journée s'allonge d'une demi-heure pour se terminer à 16h00. La semaine scolaire débute le lundi et se termine le vendredi, quelle que soit la tranche d'âge. Les enfants vont donc à l'école le mercredi où l'après-midi est dédié à une pratique sportive au sein de l'établissement.

À 11 ans, arrive le temps d'intégrer la "secondary school" jusqu'à l'âge de 18 ans. Ainsi, les enfants de toutes ces tranches d'âge effectuent leur parcours scolaire dans la même école (très répandu). Pendant tout leur temps d'école, les élèves doivent porter l'uniforme... Il est spécifique à chaque établissement et un fournisseur agréé vend les tenues officielles. Cette particularité tient au désir de mettre tous les scolaires sur le même pied d'égalité, en limitant les différences d'habillement.

Les vacances scolaires sont réparties en 6 périodes: Les "half term", vacances de moitié de trimestre, ont lieu à la Toussaint (10 jours), en février (8 j), fin mai (8j). À Noël, ce sont les "Christmas holidays" pendant 3 semaines, à Pâques les "Easter holidays" durent 15 jours. Les vacances d'été durent 5 semaines.

Cette répartition établit un équilibre intéressant sur l'année scolaire.

# L'Europe, les enjeux pour le Local

En 1992, lors de la dernière grande consultation concernant la construction européenne, le référendum relatif au traité de Maastricht, les scrutins obtenus sur les communes du Chemillois furent, comme partout en France, très partagés.

Dans quelques communes, les partisans du NON l'emportaient même de quelques voix. Aujourd'hui, 10 années plus tard et euros en poche, comment réagissons-nous à l'idée européenne ? Sommes-nous des Européens convaincus, sceptiques, frileux ou encore indifférents ? Quel est notre degré de sympathie et de confiance pour cette entité ?

Ce sont ces questions que nous avons posées à six témoins locaux, tous engagés à titre différent dans le développement du Chemillois : deux élus: Gérard Maillet (Maire de Melay et Président de la Communauté de communes) et Michel Mignard (Maire de Chemillé et Conseiller Général), deux représentants du monde économique : Paul Guérid (Chef d'entreprise industrielle à La Tourlandry) et Jean-François Cesbron (agriculteur à St-Lézin et Président de la Chambre d'Agriculture) et enfin deux représentants du secteur éducatif et culturel : Gérard Lazarus (enseignant à Chemillé) et Gaëlle Godard (Présidente du Comité de jumelage Chemillé/Aspach).

## « On va réussir l'Europe économique »

Nos témoins sont d'autant plus prompts à réagir qu'ils sont directement concernés par l'Europe dans leur gagne-pain quotidien. Agriculteur comme chef d'entreprise partage ce souci. Mais là s'arrête la similitude puisqu'on ne retrouve pas chez ces deux interlocuteurs la même culture européenne.

Pour Jean-François Cesbron, l'Europe est une réalité tangible. « Il n'y a plus une décision qui ne se prend sans

l'accord de Bruxelles ». Il perçoit la Politique Agricole Commune (P.A.C.) comme un instrument de régulation (l'exemple des quotas laitiers), d'échanges des productions (20% de la production agricole nationale est exportée), de soutien financier et de protection vis-à-vis de la concurrence mondiale.

Dans ces propos, la construction européenne n'est pas contestable. « On ne peut plus vivre dans son cocon ». Elle a offert et offrira un cadre structurant au travail des agriculteurs. Elle a permis que l'ensemble du territoire soit couvert par des paysans. Il s'interroge cependant sur la complexité des dispositifs administratifs, sur les lourdeurs réglementaires et surtout, sur la nécessaire refonte de la P.A.C. pour pouvoir accueillir dans de bonnes conditions, « sans faire exploser le budget », les nouveaux arrivants, notamment les Pays de l'Est.

Pour l'industriel, Paul Guérid, l'Europe c'est d'abord le marché, la libre circulation des marchandises « C'est la poule aux œufs d'or ». Il perçoit les autres nations européennes comme des espaces concurrents, voire menaçants. « On se fait piquer des marchés ».



Pour lui, la zone euro est en quelque sorte un champ de bataille économique dans lequel les belligérants ne combattent pas à armes égales. « Les dés sont pipés ». Certains pays, l'Italie, l'Espagne, ... n'ont pas les mêmes contraintes sociales et fiscales. « C'est la bagarre des tarifs et des prix de revient ».

Bagarre d'autant plus âpre que l'établissement qu'il dirige est gros utilisateur de main d'œuvre. Ceci étant, son entreprise n'a pas attendu l'euro pour développer une stratégie européenne.

Aujourd'hui, près de 10% de son chiffre d'affaires est réalisé à l'exportation. Il importe lui-même de la matière première ainsi que des produits finis et il a récemment bénéficié de fonds européens pour s'agrandir.

### « L'Europe politique attendra »

Les élus sont à l'évidence moins réactifs sur le sujet de l'Europe. Ils admettent d'ailleurs volontiers que les questions européennes sont quasi inexistantes dans les instances au sein desquelles ils siègent. L'Europe y est essentiellement vécue comme une instance lointaine et méconnue.



Michel Mignard constate que malgré cette « bouderie bien française », les élus ont été bien contents de recevoir depuis quelques années des subventions de l'Europe pour mettre en œuvre des outils de développement structurant pour le Chemillois. Il cite l'aménagement de la ligne ferroviaire, la rénovation du Centre Social, l'arrivée du gaz...

Gérard Maillet, reprenant les différentes compétences de la Communauté de communes constate que l'Europe est déjà là : les touristes « étrangers » qui séjournent de plus en plus nombreux au camping de Coulvée, des entrepreneurs européens qui cherchent à s'implanter sur le Chemillois, de nombreuses entreprises locales exportatrices. Il cite encore la mise en place d'actions financées par le Fonds Social Européen, des normes en vigueur en matière de « venues d'ailleurs » qui s'imposent à nous ...

L'un et l'autre reconnaissent que l'idée européenne s'implante progressivement. « Nous allons vivre à l'échelle européenne ». Michel Mignard, européen optimiste, considère que l'Euro constitue un « outil fantastique » pour le renforcement de l'identité européenne. Il s'impatiente de vivre une Europe politique cohérente « où l'on parle d'une seule voix ». Le Président de la Communauté de communes, plus circonspect, met en relation les réticences observées auprès d'habitants vis-à-vis de la Communauté de communes avec celles rencontrées vis-à-vis de l'Europe. Réactions de craintes qui, selon lui, s'estomperont progressivement. « Il faut du temps pour entrer dans un nouveau schéma territorial ». Il s'inquiète d'un élargissement trop rapide de la Communauté européenne. « On va brûler les étapes ». Ils observent ensemble que l'émergence de l'échelon européen se traduira probablement par la restructuration de nos strates administratives. Se trouve posée en filigrane la question du devenir des communes et du département.

### Et l'Europe culturelle ?

Gérard Lazarus comme Gaëlle Godard se montrent finalement assez partagés. Motivés et convaincus eux-mêmes de l'intérêt d'aller à la rencontre des autres, « de partager », ils s'étonnent de la frilosité « à sortir des frontières ». Le retard considérable des Français, y compris des étudiants, dans l'apprentissage des langues étrangères ne traduit-il pas un manque significatif de curiosité ? « On n'a pas envie de se plonger dans d'autres cultures, on

s'arrête trop souvent à la vitrine touristique ». Pourquoi par exemple, y a-t-il si peu de Chemillois pour apprendre l'allemand, condition pourtant nécessaire à des relations plus profondes avec les habitants d'Aspach, notre ville jumelle d'Outre-Rhin ? Idem pour ces derniers qui préféreront, pour l'été, la côte méditerranéenne au séjour Chemillois. « On ne va pas naturellement voir ses voisins ».



Ils s'étonnent encore de certains projets, organisés par le comité de jumelage ou par les écoles, qui capotent par manque de participants ou par résistance des parents. Ils regrettent les « copiages au rabais », ces fêtes que l'on reproduit d'une région européenne à l'autre en les banalisant. Ils constatent que les préjugés sont tenaces, des Allemands vis-à-vis des Français « charlots », des Français vis-à-vis des Italiens "ceci", des Espagnols "cela" ...

Malgré ces réserves, « on est tout de même sur le bon chemin ». Gérard Lazarus, alsacien d'origine, se souvient, « qu'il n'y a pas si longtemps, il était complètement inconcevable d'imaginer qu'Allemands et Français se côtoient ». Dans son métier d'instituteur, il signale qu'à la rentrée 2002, les élèves de CM1 et CM2 devront tous s'initier à deux langues étrangères.

.../...

Quant à Gaëlle Godard, elle met en valeur la richesse et la convivialité des échanges provoqués par le jumelage. « Plus de 500 chemillois sont, à ce jour, allés en visite à Aspach, et ça ce n'est pas de l'utopie ».

L'analyse des propos tenus par nos témoins locaux montre à l'évidence que chacun perçoit l'Europe en fonction de son propre positionnement, de ses propres responsabilités.

Ainsi, pour les acteurs de la scène économique, la dimension européenne, acceptée ou crainte, est déjà là. C'est une réalité concrète qui, consciemment ou non, s'impose à eux. Les élus locaux se situent plus dans le registre des idées. La construction d'une Europe politique c'est, pour eux, le sens de l'Histoire, la voie à suivre.

Quant aux témoins éducatifs et culturels, ils révèlent le fossé entre ces faits économiques et politiques et le désintéressement de nombre d'entre nous pour qui l'Europe est une notion floue, à la fois proche et distante, complexe voire virtuelle ou encore une grosse machine que nous ne contrôlons pas.

Eviter que ne se creuse, durablement et dans l'acrimonie, ce fossé entre des personnes "prêtes pour l'Europe" et d'autres récalcitrantes, mettre en harmonie les représentations et les réalités, sur l'Europe comme sur d'autres sujets, c'est tout le rôle du monde associatif. A l'image des réalisations actuelles du Comité de jumelage, de certains établissements scolaires, d'associations de solidarité transnationales..., d'autres projets vers d'autres destinations européennes pourraient fleurir.

C'est de cette inflorescence d'initiatives variées que naîtra dans chacune de nos têtes une véritable identité culturelle européenne.

*Propos recueillis par  
Françoise Pousset et Pierre-Marie Robin*

# L'Euro : sondage à chaud



**A** l'initiative de la commission "Jeunes Retraités", tout un programme d'information sur l'Euro s'est mis en place sur le Chemillois depuis le mois de septembre 2001.

L'objectif de ce programme était de se familiariser avec les pièces et les billets en euro et de dédramatiser ce passage à la nouvelle monnaie.

Les résultats d'une enquête réalisée lors de la foire-exposition de Chemillé nous ont révélé que 109 personnes souhaitaient une information sur l'Euro.

Des rencontres en direction des retraités, par l'intermédiaire des clubs, se sont déroulées dans presque toutes les communes du Chemillois.

Des rencontres pour tout public ont été organisées en soirée en partenariat soit avec Familles Rurales, l'ADMR ou l'association des

commerçants de Neuvy-en-Mauges. Toutes ces rencontres étaient animées soit par Michelle Bar ou Jacques Chevalier, tous les deux "Euro-formateurs" pour le Chemillois, accompagnés des retraités.

Des après-midis jeux "apprendre l'Euro ensemble" ont aussi eu lieu dans les clubs ou dans les écoles avec les retraités et les enfants de CM.

Pour terminer, un marché en Euro a été proposé le Dimanche 28 octobre au Centre Social. Lors de cette manifestation, les participants pouvaient échanger leurs francs contre des euros fictifs et faire des achats de produits courants.

Nous vous donnons ici les résultats des différentes actions réalisées ainsi que des témoignages des participants.

## Quelques témoignages

"Fin 1999, le Ministère des Finances demande à l'Institut National pour la Retraite Active, d'imaginer des formations d'euro-formateurs pour les retraités, sur toute la France.

Début 2001, en Maine & Loire, la Trésorerie Générale et l'I.N.R.A.C. demandent à la Fédération Départementale Familles Rurales de trouver un retraité par canton qui accepte bénévolement de se former et de transmettre quelques éléments de cet apprentissage. Il a fallu mettre sur pied, rapidement, 3 cycles et nous avons eu la chance d'être deux euro-formateurs sur le canton de Chemillé.

Des clubs et associations ont, à la demande du Centre Social et des euro-formateurs, invité leurs adhérents et amis à participer à des rencontres-échanges. Le but étant de donner quelques conseils et surtout de tranquilliser les futurs utilisateurs de cette nouvelle monnaie. Je suis sûr que dans la très grande majorité, le passage s'est fait sans grosse difficulté.

Il nous reste à nous approprier cette monnaie en situant en euros tous les ordres de grandeurs des prix en évitant de revenir aux francs. Il nous reste aussi à devenir un peu plus européen. N'hésitez pas à me faire appel si vous connaissez des personnes en difficultés à cause de ce changement au 02.41.30.66.76.

*Jacques Chevalier*

### Quelques chiffres :

- ☞ 350 personnes aux réunions d'information Euro pour les retraités
- ☞ 160 personnes aux réunions d'information Euro tout public
- ☞ 23 personnes à la rencontre organisée pour l'ADMR
- ☞ 146 enfants et 46 personnes retraitées aux rencontres avec les écoles pour jouer à "Euro-Go"
- ☞ 138 personnes au Marché en Euro dont 30 personnes bénévoles.

“Parmi les nombreuses réunions sur l’Euro, la plus spectaculaire et la plus parlante a été le marché de l’Euro. Des stands achalandés de marchandises courantes ont été ouverts au public, avec achat en euros fictifs. Un succès d’organisation à la satisfaction des visiteurs.”

*Yves Gourdon*

“En participant à l’euro-formation auprès de mes amis retraités du canton, j’ai éprouvé bien des sentiments : crainte de ne pas savoir transmettre l’information, plaisir des contacts humains et de l’échange des opinions, solidarité devant l’effort que nous devons tous faire. Je suis finalement la grande gagnante de ces échanges, puisqu’ils m’ont guérie de mon rejet initial de l’euro !”

*Michelle Bar*



*Le marché en euro*



*Entre enfants et retraités*

Comme dans chaque commune du Chemillois avec le Centre Social, le Club Loisirs et Amitié, en lien avec la commission sociale, organise la journée Euro. De cette journée, nous sommes satisfaits, le matin était plus orienté vers les membres du club, quoique ouvert à tous. 40 retraités ont écouté l’euro-formation faite par Michelle Bar, simulé des achats avec des euros fictifs et trouvé une réponse aux questions qu’ils se posaient.

Après un petit repas en commun, l’après midi s’est ouvert avec les enfants de CM1, CM2, accompagnés de leur institutrice. Par petits groupes de 3 enfants pour 2 ou 3 mamies ou papys, tous nous avons participé à « l’Euro-Go », jeu d’argent, achats, banque. Ce jeu intéressant permet de rentrer dans le concret. Les parties ont été ardues pour certains...

Nous sommes satisfaits car cela a été un enrichissement personnel pour tous, satisfaire un besoin d’apprendre, savoir relationnel, mélange de générations, et une bonne leçon de maths pour les enfants. C’est par un goûter que s’est terminée cette journée, un goûter payé en euros (fictifs bien sûr).

*Pierre Papin*

“J’ai vraiment bien aimé parce que ça nous apprend l’Euro à l’avance pour nous entraîner. Les personnes âgées étaient gentilles. Ce jeu nous faisait réfléchir et était amusant. J’ai adoré l’idée de goûter que l’on devrait payer avec l’Euro.”

“Euro Go, c’était super ! Compter en euros, j’aime beaucoup parce que rendre la monnaie nous fait apprendre. Les brioches et le jus d’orange étaient délicieux ! Le jeu était marrant, les papys et les mamies aussi, et ça m’a plu. Je trouvais ça un peu dur quand il fallait redonner de l’argent. C’était génial. On apprend beaucoup de choses sur l’Euro avec les personnes âgées.”

*Des élèves de l’Ecole de St Lézin*



*A l’école de Saint-Lézin*

## Mixité des emplois

### “ Comment réussir l'égalité professionnelle ” ?

Le saviez-vous ? L'égalité professionnelle est reconnue en Droit depuis 1983 (loi Roudy). Mais qu'en est-il dans les faits ?

En 2001, 60 % des demandeurs d'emploi du Choletais sont des femmes inscrites à l'A.N.P.E. sur quelques secteurs professionnels : vente, secrétariat, sanitaire et social.

Les nouvelles formes d'emploi comme les C.D.D., l'Intérim, les contrats aidés et les temps partiels progressent. Ce sont surtout les femmes qui y accèdent. Elles sont, de ce fait, plus exposées à l'instabilité professionnelle et aux fluctuations du marché du travail.

En parallèle, la reprise économique engagée depuis fin 1999 se poursuit et les entreprises sont en recherche permanente de main d'oeuvre.

Des secteurs, tels le bâtiment, la mécanique, les transports, ne trouvent plus le personnel formé.

Aussi, le Centre Social, en accord avec les élus de la Communauté de Communes, le Comité d'Expansion et l'Antenne Mission Locale, ont décidé de consacrer l'année 2002 à une campagne de sensibilisation à la



Sabrina, 20 ans

Quel a été votre parcours ?

“Après une formation dans le secrétariat, j'ai dû faire des petits boulots pour vivre. Je pensais faire autre chose, un métier plus masculin mais il fallait faire les démarches... C'est alors qu'un ami m'a parlé de l'AFPA. La difficulté a été de trouver un patron.”

Le fait d'être avec des garçons durant la formation a-t-il été un obstacle ?

“Ça ne me gêne pas, je ne suis pas timide. On trouve toujours des machos mais je m'intéresse seulement à ceux qui veulent bien me donner un coup de main.”

Et par rapport à votre vie privée, comment gérez-vous ?

“J'en ai discuté avec mon ami. J'ai choisi de ne pas faire du transport international pour pouvoir gérer une vie familiale plus tard. Mais c'est un choix, pas une contrainte.”

Quels sont les atouts et difficultés d'une femme dans un métier dit masculin ?

“On a un meilleur feeling avec les clients, on est plus calme, moins brusque, mais on a moins de force physique.”

#### RECHERCHE TEMOIGNAGES

Si vous exercez un métier non traditionnel, n'hésitez pas à nous contacter pour apporter l'expérience de votre parcours.

### “ Diversification des métiers et à l'élargissement des choix professionnels ”

- Au programme (à préciser dans les prochaines semaines) :
  - . Exposition et conférence de presse lors de la “ journée des femmes ” du Vendredi 8 mars
  - . Formation recherche active de contrat et nouvelles pistes d'emploi pour jeunes et adultes de mars à juin
  - . Conférences-débats
  - . Théâtre-forum
  - . Visites d'entreprises
  - . Témoignage de femmes et d'hommes exerçant des métiers non traditionnels
  - . Information sur les métiers auprès des scolaires
  - ...
- Pour :
  - . Modifier les représentations sociales des métiers
  - . Participer aux mutations sociales et professionnelles
  - . Donner aux parents, aux jeunes, aux demandeurs d'emplois et aux entreprises, une nouvelle vision de l'emploi de demain.

## Social / Familial

Contact : Thérèse Verger ou Katia Uzureau  
02.41.30.50.55

### “A croquer en famille”



Spectacle de magie  
avec Damien

Suivi d'un goûter aux saveurs  
de l'Europe

Dimanche 3 Mars  
à 15h30 au Centre Social

Vous avez un savoir-faire,  
vous avez envie de le montrer.

Le Méli-Mélo des talents cachés  
organisé les 7, 8 et 9 juin  
est fait pour vous.

N'hésitez pas à venir nous rejoindre pour exposer vos talents  
lors de cette grande fête de découverte et d'échange.

Bourse aux vêtements  
et matériel de puériculture

Samedi 13 Avril  
au Centre Social

## RADIO



Préparez vos oreilles, vos écouteurs, vos récepteurs... Radio Francas revient ! L'après-midi et en soirée pendant les vacances d'avril du 8 au 12.

L'occasion pour des jeunes et des enfants de la région du chemillois de prendre la parole, de s'exprimer et de découvrir les techniques de réalisation de programme. Surveillez la presse pour découvrir la fréquence FM attribuée.

Ça t'intéresse, tu as 8 ans et + alors prend contact avec les animateurs du Centre Social.

## FORUM JEUNESSE des Mauges



**SAMEDI 20 AVRIL**  
sur le site de "la Loge" à Beaupréau

Comme lors de l'édition 2000, de nombreux concerts, démonstrations, expositions, seront proposés.

## Cybercentre @

Contact :  
Sébastien Prodhomme  
02.41.30.50.55

Le Cybercentre propose à tous les adhérents du Centre Social :

1h d'Internet pour 1€  
l'utilisation gratuite des ordinateurs pour la bureautique

Chaque poste est équipé des logiciels suivants : Word, Excel, PowerPoint, Publisher, Gimp (retouche-photo).  
Sont également à votre disposition : scanner, imprimante laser N/B, imprimante couleur, webcam.

Le Cybercentre, c'est l'Internet à haut débit.

Grâce à la nouvelle technologie ADSL, téléchargez toutes vos applications en un rien de temps.

N'oubliez pas de visiter :

- le site du centre social : [www.centresocial-chemille.net](http://www.centresocial-chemille.net)  
ou [www.centresocial-chemille.asso.fr](http://www.centresocial-chemille.asso.fr)

- le site de la communauté de communes :  
[www.cc-region-chemille.fr](http://www.cc-region-chemille.fr)

15

## Retraités

Contact :  
Thérèse Verger  
02.41.30.50.55

### Relais Infos Retraités

Vous ne savez pas où vous adresser en ce qui concerne :

- . Le maintien à domicile
- . Les services existants sur votre commune, votre canton
- . Les organismes divers et leurs missions
- . Les établissements d'accueil
- . Les droits divers : A.P.A.
- . Les loisirs
- ...

Contactez Thérèse Verger au 02.41.30.50.55

### Service de garde de nuit

Depuis 18 mois, un comité de pilotage, composé de représentants des retraités, des C.C.A.S., de bénévoles A.D.M.R., de la M.S.A., du Centre Social, a réfléchi à la mise en place d'un service de garde de nuit. L'A.S.M.D. porte le projet et engage un partenariat avec l'A.D.M.R. quant à la mise à disposition de son personnel.

*Nous vous informons que ce service démarrera à partir de l'obtention de l'agrément, au cours du second trimestre 2002.  
Des plaquettes d'information seront à disposition dès que possible.*

*Le Temps Qui Couvre*



5 rue de la Gabardière - 49120 CHEMILLE  
Tél. : 02.41.30.50.55 / Fax : 02.41.30.06.63  
E-mail : [infos@centresocial-chemille.net](mailto:infos@centresocial-chemille.net)  
Site web : [www.centresocial-chemille.net](http://www.centresocial-chemille.net)

Dépôt légal : 1er trimestre 2002 - SSN022-2469  
Directeur de la publication : Brigitte Léger  
Comité de rédaction : J.L. L'Haridon, F.Pousset, J.Rousseau,  
C.Dilé, I.Constanty, C.Turbiez, P.M. Robin  
Conception : M.Frouin, Centre Social  
Impression : Imprimerie Bourdilleau Chemillé

Rendez-vous de tous les retraités :  
Mardi 16 Avril salle de l'Avault à Chemillé

- . Intervention d'un notaire sur le thème des successions
- . Repas
- . Animation par le groupe "l'En avant-deux de Boupère"

## La résidence chorégraphique Anne-Marie Porras

Dans le cadre de la saison culturelle de "Scènes de Pays" 2001-2002, le territoire des Mauges, représenté par le Carrefour des Mauges et la Communauté de Communes de la Région de Chemillé, accueille la Compagnie Anne-Marie PORRAS pour une résidence de création.

Du 31 mars au 28 avril 2002, cette compagnie installera son chapiteau sur la commune de Chemillé et travaillera à la création de son spectacle "Paroles d'Anges".

Les artistes proposeront des actions de formation, de sensibilisation et des rencontres autour du spectacle.



Dates	Evénements
Mercredi 3 avril 2002	Répétition publique du spectacle "Paroles d'Anges" - Gratuit
Samedi 6 et Dimanche 7 avril 2002	Stages de danse africaine à destination du public adulte (sous chapiteau) <i>Renseignements et réservations : Office de Tourisme de la Région de Chemillé - 02.41.46.14.64</i> <i>Date limite d'inscription : Vendredi 1er mars 2002</i>
Du Lundi 15 au Vendredi 19 avril 2002	Stages Rythme et Voix à destination des élèves des écoles de musique et des batteries fanfares (sous chapiteau) - A partir de 12 ans <i>Renseignements et réservations : Ecoles de musique et batteries fanfares de la Région de Chemillé</i> <i>Date limite d'inscription : Vendredi 1er mars 2002</i>
Vendredi 19 avril 2002	Représentation publique du travail effectué lors des stages "Rythme et Voix" (sous chapiteau) - Gratuit
Vendredi 19 avril 2002	Concert Musique du Monde (sous chapiteau) - Spectacle "tout public" - Gratuit
Samedi 27 avril 2002	Représentation publique du spectacle "Paroles d'Anges"

Des rencontres avec les artistes seront, par ailleurs, organisées dans les communes du Chemillois.

### Le spectacle "Paroles d'Anges"

Sur des accents doux et présents, avec une énergie dense, Anne-Marie Porras signe des chorégraphies contrastées et délicates...

Avec "Paroles d'Anges", son nouveau spectacle, elle tente le formidable pari de mêler danse et musique du monde... dans un lieu tout à fait particulier : le chapiteau...

Un spectacle riche en couleurs, en douceur et en émotions... pour une soirée de fête à ne manquer sous aucun prétexte !

### Informations pratiques

Date : Samedi 27 avril 2002 - 20h30  
Lieu : Chapiteau - Chemillé  
"stade de la Gabardière"  
Tarifs : de 7 € (45,90 F) à 12 € (78,70 F)

Renseignements et réservations :  
Office de Tourisme de la Région de Chemillé au 02.41.46.14.64  
"Scènes de Pays dans les Mauges" au 02.41.75.38.34

### Le concert "Musique du Monde"

Dans l'ambiance intime d'un salon de musique, les musiciens, assis sur des tapis traditionnels, racontent, chacun leur tour, leur musique.

Un concert dépaysant sous le signe de la tradition et... du voyage !

### Informations pratiques

Date : Vendredi 19 avril 2002  
Lieu : Chapiteau - Chemillé  
"stade de la Gabardière"  
Tarifs : Gratuit

Renseignements et réservations :  
Office de Tourisme de la Région de Chemillé au 02.41.46.14.64